

Bleu et hyperoxémique

- Un homme de 52 ans est admis pour trouble de conscience et état de choc.
 - GCS 8/15, coloration cutanée bleu ardoisée, PAS 78/35 mmHg, FC 120/min, SpO₂ 45%, urine rouge sombre
 - Sous VAC FiO₂ 1, SaO₂ 45%, PaO₂ 450 mmHg.
 - Hb 10 g/dL

Décès annoncé

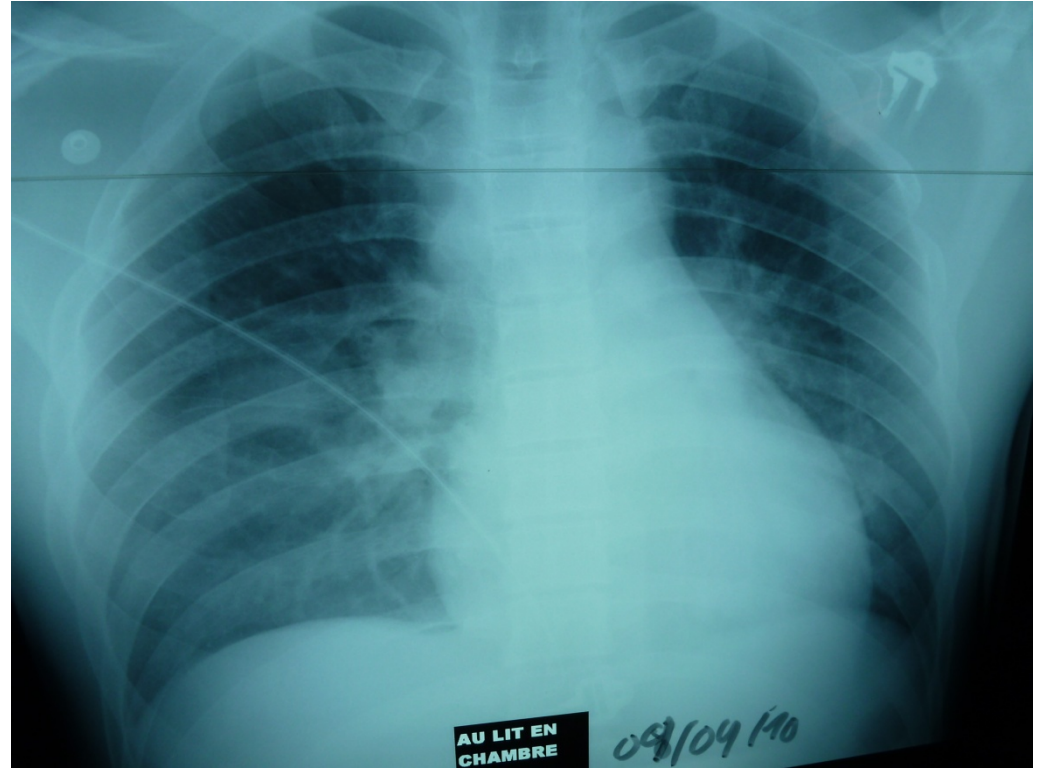
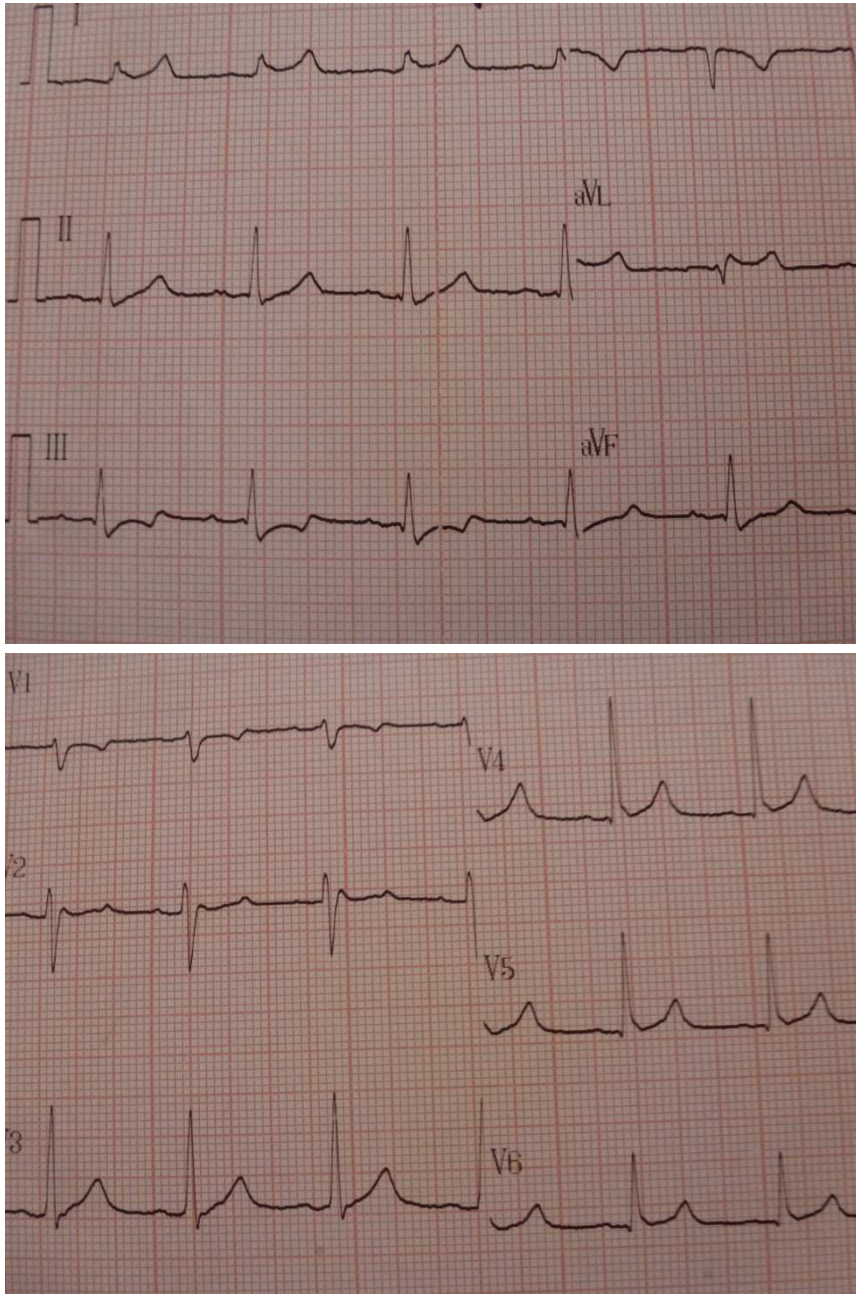
- Un homme de 29 ans, alcoolique et toxicomane à l'héroïne est admis pour une intoxication par la Dépakote 500mg (DSI 100 cp).
 - A l'admission GCS 3/15, coma calme, PA 109/70 mmHg, FC 74/min, SpO2 100% en VAC FiO2 30%
 - Na 151 mM, CO₂t 20 mM, lactate 4,8 mM, éthanol 0,93 g/L, créatinine 177 µmol/L, ASAT/ALAT 2N,

Un Oedème

- 26 ans Boulanger, vit seul avec fille de 7 mois (garde partagée)
- Voisins alertés par cris de l'enfant. A l'arrivée de la police: malade au sol inconscient

- Glasgow 12
- TA 80/49 mmHg - FC 87 - FR 9/min
- Auscultation pulmonaire normale

- pH 7,21 PaO₂ 80mmHg, PaCO₂ 41 mmHg, CO₂ T 17mmol/l
- Na 143 mM; K 6,9 mM ; créat 176 µM Lactates 5,17 mM GB 15100/mm³; Hb 13,3g/100ml
- Echo cœur: hypokinésie globale, FEVG 20%, pressions de remplissage élevées



Cas clinique 3

Un patient très tendu

- Un homme de 33 ans horticulteur et dépressif est trouvé dans le coma. Sa femme était avec lui 15 minutes plus tôt.
 - GCS 8/15
 - PA 120/90 mmHg, FC 100/min
 - Hypertonie généralisée
 - Fasciculations musculaires
 - Pupilles en myosis

Dans les bois

- Un homme de 37 ans, bucheron présente au cours du déjeuner sur son lieu de travail un malaise avec flush et hypotension. Il dit ne prendre aucun traitement, mais il signale avoir ramassé des champignons pour son repas.
 - A l'admission aux urgences : GCS 15/15, PAS 70 mmHg diastolique imprenable, FC136/min, vomissements, érythème diffus
 - ECG: sus décalage diffus V1 à V4
 - Alcoolémie 0,65 g/L